

Release Notes für DEPOCAM Version 11.0.02

440 : Wenn bei einer Begrenzungskurve der Editiermodus eingeschaltet wird, werden kleine Kreissegmente jetzt nicht mehr in Linien umgewandelt.

679 : Beim Verketteten der Bahnen **Entlang Begrenzung** können Sie jetzt auch horizontale Ein-/Ausfahrradien verwenden. *(Siehe 6.4 „Neue Funktionen in DEPOCAM v11.0“)*

1096 : Wenn Sie die Funktion **Extras > Optionen > Postprozessor > Makros > Zurücksetzen** für einen benutzerdefinierten Postprozessor verwenden, wird dieser Postprozessor gelöscht, da für die benutzerdefinierten Postprozessoren keine Grundeinstellungen existieren. Es erscheint jetzt ein Dialog, der Sie darauf hinweist. *(Siehe 8.1 „Neue Funktionen in DEPOCAM v11.0“)*

1472 : Das Umschalten der Ansichten wird auf einem Windows 7 Rechner jetzt korrekt durchgeführt, wenn die Analysefunktionen (Radiananalyse, Winkelanalyse oder Restmaterialanalyse) eingeschaltet sind.

1526 : Die im Punkte Ordner enthaltenen Punkte können jetzt als Startpunkte bei geschlossenen **Z-Konstant Bahnen, Flächenkonstant Bahnen, Bahnen Entlang Begrenzung** und **Bitangentenbahnen** verwendet werden. *(Siehe 6.2 „Neue Funktionen in DEPOCAM v11.0“)*

1544 : Das Kontextmenü arbeitet jetzt korrekt, wenn ein Ordner mit Bahnen und ein Punkteordner, der nur einen Punkt enthält, zusammen selektiert sind.

1546 : Ein Problem wurde behoben, durch das der Flächenoffset in die falsche Richtung gerechnet worden ist, wenn die Daten mit der Einstellung **Granite Reader verwenden** eingelesen wurden.

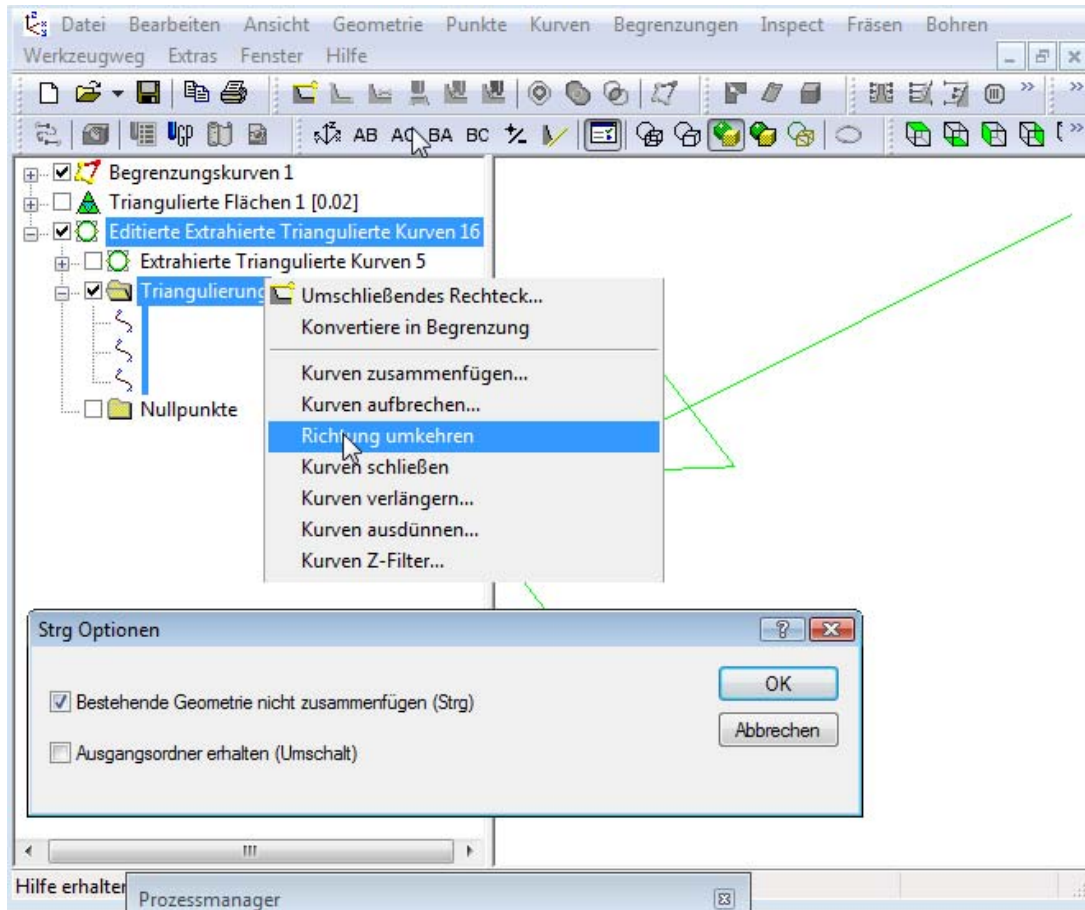
1550 : Die Berechnung der Bahnen auf den CAD-Flächen wurde optimiert. Die Berechnungsgeschwindigkeit ist doppelt so schnell wie in der vorigen Version.

1552 : Ein Problem bei der Strategie **Bahnen entlang Kurve** wurde ein Problem behoben, durch das die Bahn nicht berechnet worden ist, wenn die Einstellung **Nur Halter** als Kollisionskontrolle angewählt wurde.

1558 : Ein Problem wurde behoben, durch das die Arbeitsebene einer Begrenzungskurve von 179.5° im Postprozessor als 180° ausgegeben worden ist. Die Winkelwerte für die Arbeitsebene werden jetzt nicht mehr gerundet, sondern exakt im NC Programm ausgegeben.

1560 : Wenn Sie im Bohrpunkteordner Bohrungen selektieren, können Sie diese jetzt über die Funktion **Elemente auswählen** in einen neuen Bohrpunkteordner (**Editierbare Bohrpunkte**) kopieren. *(Siehe 7.1 „Neue Funktionen in DEPOCAM v11.0“)*

1561 : Bei der Funktion Kurven zusammenfügen werden die Kurven nach Möglichkeit automatisch zu einer neuen Kurve verschmolzen und im selben Ordner abgelegt. Es wird dann kein neuer Ordner erstellt.



Wenn zusätzlich die STRG Taste gedrückt wird, können Sie auch nur die Kurvenrichtung umdrehen, ohne das die einzelnen Kurven zu einer neuen Kurve verschmolzen werden. Die umgedrehten Kurven werden in diesen Fall in einem neuen Ordner abgelegt.

1562 : Wenn bei der Arbeitsebene Seite der Triangulierten Flächen Formeln verwendet worden sind (z.B. **cx()**, **cy()**), werden die berechneten Werte jetzt später korrekt angezeigt, wenn die Eigenschaften des neuen Ordners später angezeigt werden. In den vorigen Versionen ist hier Anstelle des zuvor berechneten Wertes immer 0 angezeigt worden.

1564 : Ein Problem beim Verketteten von Z-konstant Bahnen wurde behoben, bei dem die Bahnen in der falschen Reihenfolge verkettet worden sind.

1574 : Das Verketteten der Bahnen bei großen Datenmengen wurde verbessert.

1580 : Ein Problem beim Verketteten der Bahnen entlang Begrenzung in der 32 Bit Version der Software wurde behoben.

1581 : Optionen zur Ausgabe von zusätzlichen Befehlen am Anfang und Ende eines Werkzeugwegs wurden beim ISO Postprozessors hinzugefügt. **(Siehe 8.5 „Neue Funktionen in DEPOCAM v11.0“)**

1586 : Ein neuer Postprozessor für eine **Haas VF Series** wurde hinzugefügt. **(Siehe 8.3 „Neue Funktionen in DEPOCAM v11.0“)**

1589 : Zusätzliche Optionen zur Ausgabe eines zweiten Werkzeugwechselbefehls wurden beim ISO Postprozessor hinzugefügt. **(Siehe 8.5 „Neue Funktionen in DEPOCAM v11.0“)**

1590 : Die Bibliothek Granite 7.0 M20 wurde in die Software integriert **(Siehe 9.1.1 „Neue Funktionen in DEPOCAM v11.0“)**

1591 : Beim ISO Postprozessor wurden zusätzlichen Funktionen hinzugefügt, um Programme für eine Heidenhain Steuerung im ISO Code auszugeben. **(Siehe 8.5 „Neue Funktionen in DEPOCAM v11.0“)**

1612 : G-Post APT Post Prozessor. Das Schlüsselwort CYCLE/BORMIL wurde geändert in CYCLE/MILL. **(Siehe 8.7 „Neue Funktionen in DEPOCAM v11.0“)**

Release Notes für DEPOCAM Version 11.0.01

307 : **CAD-Flächen fräsen** für die Strategien **Kopierschichten, Radialbahnen, Spiralbahnen, Leitkurvenbahnen** und **Entlang Begrenzung**. (*Siehe 6.1 „Neue Funktionen in DEPOCAM v11.0“*)

1164 : Ein Problem beim Berechnen der Bahnen **Entlang Begrenzung** mit sehr kleinen Werkzeugen ist behoben worden.

1288 : Die Option **Restmaterialschruppen** steht jetzt im Kontextmenü zur Verfügung, wenn Sie einen oder mehrere Ordner mit Werkzeugwegparametern und einen Ordner mit einer Begrenzungskurve selektieren.

1397 : Die Option CAD-Flächen fräsen wird automatisch deaktiviert wenn beim Kopierschichten eine Stufentiefe angegeben wird. Zum Schruppen kann diese Option nicht verwendet werden. (*Siehe 6.1 „Neue Funktionen in DEPOCAM v11.0“*)

1400 : Wenn die Bahnen mit der Option **CAD-Flächen fräsen** berechnet worden sind, die Flächen aber nicht für diese Option geeignet sind, wird die Berechnung im Prozessmanager mit einer Warnung beendet. (*Siehe 6.1 „Neue Funktionen in DEPOCAM v11.0“*)

1433 : In den Dialogen, wo Sie Formeln verwenden können, wird die Berechnung von z.B. 25/2 jetzt korrekt durchgeführt. (das korrekte Ergebnis von 25/2 ist 12.5. In den letzten Versionen konnte stattdessen auch 12 berechnet worden sein).

1492 : Bei den **Bahnen entlang Kurve** wird das **Umschließende Rechteck** automatisch größer berechnet, wenn eine Bahn Verlängerung vorgegeben wird.

1497 : Im Kontextmenü werden neben den Funktionen die Symbole korrekt angezeigt.

1513 : SolidWorks Dateien der Version 2012 können jetzt eingelesen werden. (*Siehe 9.3 „Neue Funktionen in DEPOCAM v11.0“*)

1525 : Die Radiuskorrektur wird bei einem Werkzeugweg **Bahnen entlang Kurve** nach dem horizontalen Ausfahradius ausgeschaltet, wenn eine Einfahrradiusverlängerung vorgegeben wurde.

1538 : Beim Verketteten der **Bahnen entlang Kurve** wird die **Einfahrradiusverlängerung** in der Grundeinstellung auf 1 mm gesetzt. Nach dieser Linearbewegung folgt in der Grundeinstellung der horizontale Einfahrradius (beim Ausfahradius ist es umgekehrt). Dies soll sicher stellen, dass die Radiuskorrektur auf einer geraden Linie durchgeführt werden kann, weil einige Steuerungen für die Radiuskompensation eine Linearbewegung benötigen. Der Standardwert für den horizontalen Ein- / Ausfahradius ist **1.1 * Werkzeugaradius**). Wird der horizontale Einfahrradius auf 0 gesetzt, wird automatisch die **Einfahrradiusverlängerung** auf den Wert **1.1 * Werkzeugaradius** gesetzt.

Release Notes für DEPOCAM Version 11.0.0

486 : Eine neue Option **Zuletzt verwendetes Werkzeug behalten** wurde unter **Extras>Optionen>Allgemein** hinzugefügt. *(Siehe 3.8 „Neue Funktionen in DEPOCAM v11.0“)*

527 : Beim Verketten der **Bahnen Entlang Kurve** wurde eine neue Option **Überlappung** hinzugefügt. *(Siehe 6.3.3 „Neue Funktionen in DEPOCAM v11.0“)*

540, 1297 : In Version 11 wurde eine neue Ordnerverwaltung implementiert. Sie können jetzt eigene Ordner erstellen und dort andere Ordner aus der Listenansicht hineinkopieren. *(Siehe 3.5 „Neue Funktionen in DEPOCAM v11.0“)*

548 : Eine Funktion zum Aufbrechen von **Triangulierten Kurven** ist hinzugefügt worden. Hiermit können Sie auch **P-Kurven** aufbrechen. *(Siehe 5.2 „Neue Funktionen in DEPOCAM v11.0“)*

554 : Mit der Restmaterialanalyse können Sie sich das Aufmaß zwischen einem Bearbeitungsmodell und einem Flächenmodell oder zwischen zwei Flächenmodellen anzeigen lassen. Die unterschiedlichen Aufmaße werden entsprechend einer Farbskala im Bearbeitungsmodell dargestellt. 554 *(Siehe 3.7.3 „Neue Funktionen in DEPOCAM v11.0“)*:

564 : Die Grundeinstellungen beim Verketten der Kopierschichtbahnen wurden verbessert. Jetzt werden die Bahnen öfter mit dem **Weichen Zustellen** miteinander verbunden, wenn dieses angewählt wurde.

770,1115, 1486: Die Bahnen Entlang Kurve können jetzt mit einer Kollisionskontrolle berechnet werden. Sie können die Kollisionskontrolle wahlweise ausschalten, nur für den Halter (Grundeinstellung) oder für den Halter und den Fräser aktivieren. *(Siehe 6.3.2 „Neue Funktionen in DEPOCAM v11.0“)*

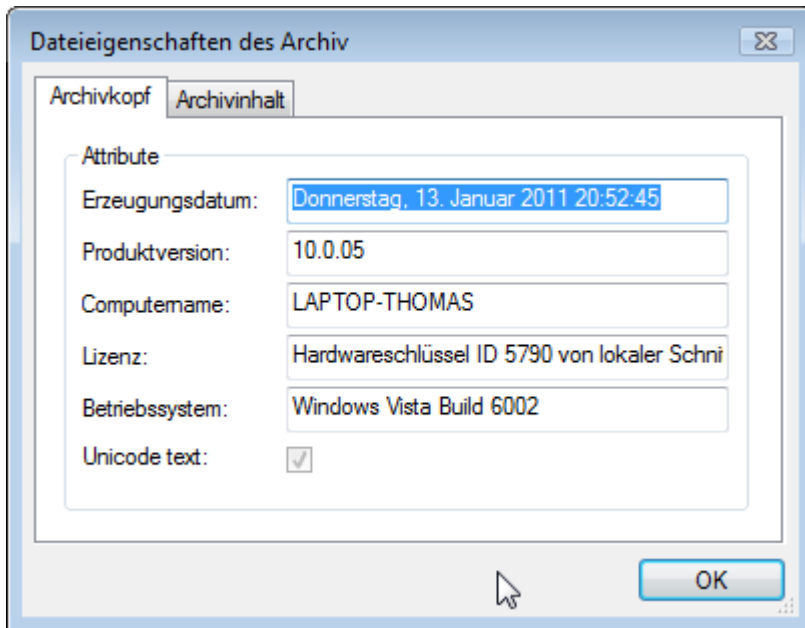
905 : Das Editieren der Bahnen mit einem Halter wurde verbessert. Der Schaft wird jetzt mit einem kleinen Aufmaß versehen. *(Siehe 6.5 „Neue Funktionen in DEPOCAM v11.0“)*

918 : In der Listenansicht wird beim Einlesen der Geometrie ein Ordner **Triangulierte Punkte** angelegt. Hier werden die Punkte, die vom CAD System mit ausgegeben worden sind, abgelegt. Über **Punkte > Neuer Punkte Ordner** können Sie zusätzliche neue Punkte Ordner in der Listenansicht erstellen. *(Siehe 4 „Neue Funktionen in DEPOCAM v11.0“)*

1033 : Einen neue Option zur Anzeige von Radien wurde implementiert. Diese Option arbeitet nur mit Dateien, die in der Version 11 geöffnet worden sind. In einer DCA Datei, die in Version 10 abgespeichert worden ist, werden die Radien nicht korrekt angezeigt. *(Siehe 3.7.1 „Neue Funktionen in DEPOCAM v11.0“)*

1056 : Ein Problem, durch das Bahnen nicht mit dem **Prismatischen Bearbeitungsmodell** editiert werden konnten, wurde behoben. Jetzt können Sie die Bahnen mit **Triangulierten Flächen**, Bearbeitungsmodellen und den **Prismatischen Bearbeitungsmodell** editieren.

1099 : Unter **Datei > Eigenschaften** wird jetzt zusätzlich die Information über das Betriebssystem und den verwendeten Dongle angezeigt, unter welchen die DCA Datei erstellt worden ist.



1106 : Die Richtung der Triangulierten Kurven kann jetzt in der 3D Ansicht angezeigt werden. **(Siehe 3.6 „Neue Funktionen in DEPOCAM v11.0“)**

1124 : Ein Bohrpunkteordner kann aus einem Ordner **Triangulierte Punkte** erstellt werden. **(Siehe 7.2 „Neue Funktionen in DEPOCAM v11.0“)**

1151 : Bei der Postprozessorausgabe werden die Werkzeugwege mit editierten Bahnen bei eingeschalteter Option **Anti Vibration** korrekt ausgegeben.

1156, 1261, 1341 : Von selektierten **Triangulierten Flächen** können jetzt die Randkurven abgeleitet werden. **(Siehe 5.1 „Neue Funktionen in DEPOCAM v11.0“)**

1172 : Ein Problem bei der Strategie **Bahnen entlang Kurve** wurde behoben, durch das ein Teil der Bahn ausgelassen werden konnte.

1200, 1100, 1063 : Ein Problem beim adaptiven Schruppen wurde behoben, durch das Bahnen ausgelassen werden konnten und ein Fehler bei der Auswahl des Offsets auftreten konnte

1204 : Ein Problem bei der Berechnung der Ein- / Ausfahrradien für die Kernschruppbahnen wurde behoben, durch das in einigen Fällen ein Vollkreis berechnet worden konnte.

1206 : Ein Problem im Bereich der Hinterschnittberechnung wurde behoben, durch das in einigen Fällen Kreisbewegungen in den Bahnen entstehen konnten. Diese Kreisbewegungen sind nur im Bearbeitungsmodell und in der Fräzersimulation sichtbar gewesen.

1209 : Die Genauigkeit der Triangulierung wurde für die Flächen verbessert, die mit einem parametrischen Rechteck getrimmt werden. Dies verbessert die Genauigkeit von prismatischen Flächen.

1211 : Die Berechnung der Kreismittelpunkte wurde verbessert. Hierdurch wird die Genauigkeit verbessert und es können sehr kleine Kreise ausgegeben werden.

1214 : Ein Problem wurde behoben, durch das DEPOCAM beim Einlesen einer leeren Datei abgestürzt ist. Stattdessen wird jetzt ein Warnung ausgegeben.

1226 : Die neuen Optionen **Ausgabe der Werkzeugwechselmarkierung, Voranstellung der Werkzeugwechselmarkierung** und **Anhang der Werkzeugwechselmarkierung** wurden beim ISO Postprozessor hinzugefügt. *(Siehe 8.5 „Neue Funktionen in DEPOCAM v11.0“)*

1227 : Einen neue Option **Ausgabe des Laengenkorreturwertes** wurde beim ISO Postprozessor hinzugefügt. *(Siehe 8.5 „Neue Funktionen in DEPOCAM v11.0“)*

1229 : **Geometrie > Flächenrichtung ändern** gibt jetzt keine Fehlermeldung mehr im Datenbasisfenster aus, wenn Sie die Funktion mit STL Daten verwenden.

1223 : Die Funktion **Drei Punkte Kreis > Nullpunkt XY** und **Drei Punkte Kreis > Nullpunkt XYZ** setzt jetzt bei zusammengefügt Ordern mit **Triangulierten Flächen** den Nullpunkt richtig.

1231 : Beim Verketteten der **Bahnen entlang Kurve** wird jetzt der Startbezug immer berücksichtigt.

1232 : Wenn Bahnen mit einem Werkzeughalter editiert werden, kann das Werkzeug aus der Werkzeugbibliothek ausgewählt werden. Das mit dem Werkzeug abgespeicherte Aufmaß wird hierbei jedoch nicht berücksichtigt.

1243 : Drei neue Funktionen, **Nur selektierte Elemente darstellen, Selektierte Elemente und Unterordner darstellen** und **Haupteingabeordner darstellen**, sind hinzugefügt worden. *(Siehe 3.2 „Neue Funktionen in DEPOCAM v11.0“)*

1259 : Werkzeugwege, in denen fast vollständige Kreisbewegungen vorkamen, werden jetzt korrekt dargestellt. Vorher wurden die Kreisbewegungen nur in der Fräusersimulation korrekt dargestellt.

1262 : Ein Problem wurde behoben, durch das eine DCA Datei mit einer Größe von mehr als 2 GB auf der Festplatte nur noch eine Größe von 1 KB hatte und danach nicht mehr geöffnet werden konnte.

1264 : Ein Problem beim Verketteten von Z-Konstant Bahnen, in denen Segmentlängen von 0 vorgekommen sind, wurde behoben.

1265 : Eine neuen Funktion zur Analyse von Flächenwinkeln im Bauteil. *(Siehe 3.7.2 „Neue Funktionen in DEPOCAM v11.0“)*

1271 : Die Berechnung der Bearbeitungsdauer wurde wieder so geändert, wie es in Version 10.0.04 durchgeführt worden ist.

1275 : Ein Problem wurde behoben, durch das beim Einstellen der Werkzeugwegparameter Kreisbewegungen in den Werkzeugweg eingefügt werden konnten. Diese Kreisbewegungen konnten eine Kollision mit den Flächen verursachen.

1277 : Beim Postprozessorlauf wird die aktuelle Längenkorrektur nicht mehr mit der vorherigen Längenkorrektur verglichen. Die Längenkorrektur wird jetzt immer ausgegeben. In der vorherigen Version konnte es vorkommen, das bei zwei unterschiedlichen Werkzeugnummern, die die gleiche Längenkorrektur verwendet hatten, die Längenkorrektur nicht mit ausgegeben wurde.

1278 : Ein Problem bei der Triangulierung wurde behoben, durch das es bei der Berechnung zu einer Endlosschleife kommen konnte.

1283 : Ein Problem bei der Verwendung des G-Post Postprozessors wurde behoben, durch den der Postprozessorlauf durch einen Fehler in einer Variablen fehlgeschlagen ist.

1291 : Die Parasolid Bibliotheken Version V24.0 wurden in die Software eingebunden. *(Siehe 9.3 „Neue Funktionen in DEPOCAM v11.0“)*

1292 : Ein Problem beim Editieren der Bahnen mit einem Werkzeughalter wurde behoben, durch das zusätzliche Bahnen stehen bleiben konnten.

1300 : Die Flächenrichtung bei Flächen in einem zusammengeführten Ordner wird jetzt korrekt angezeigt.

1309 : Ein Zugriffsproblem beim Importieren von STP Dateien wurde behoben.

1310 : STP Dateien werden jetzt über **Datei > Einfügen** korrekt eingelesen. In der vorherigen Version sind beim Einfügen teilweise falsche Daten trianguliert worden.

1313 : Die Bibliothek Granite 7.0 F000 wurde in die Software integriert. Hiermit können **Creo .prt** Dateien eingelesen werden.

1319 : Bei Pro/E, Granite, STEP und SAT Dateien werden die Layer Nummern jetzt mit eingelesen. Seit der Version 9.1.05 sind alle Layernummern beim Einlesen auf 0 gesetzt worden. **(Siehe 9.1.2 „Neue Funktionen in DEPOCAM v11.0“)**

1334 : Für den ISO, Heidenhain und Siemens Postprozessor sind die Postprozessoroptionen **Erste Rotation verwalten** und **Positive Werte für die erste Rotation** hinzugefügt worden. **(Siehe 8.4 „Neue Funktionen in DEPOCAM v11.0“)**

1342 : Beim Verketteten der **Bahnen entlang Kurve** wird die Einfahrradius Verlängerung jetzt immer ausgegeben, egal ob die Radiuskompensation verwendet wird oder nicht.

1345 : Beim Verketteten der **Bahnen entlang Kurve** werden die horizontalen Ein- /Ausfahrradien jetzt getrimmt, wenn dies notwendig ist.

1349 : Die Berechnung der Ein- /Ausfahrradien beim Verketteten der **Bahnen entlang Kurve** und die Berücksichtigung der Kollisionskontrolle wurden verbessert.

1352 : Bei der Strategie **Bahnen entlang Kurve** kann jetzt eine Bahnverlängerung definiert werden. Hiermit können Sie eine offene Bahn verlängern (positiver Wert) oder verkürzen (negativer Wert). **(Siehe 6.3.1 „Neue Funktionen in DEPOCAM v11.0“)**

1353 : Beim Verketteten der **Bahnen entlang Kurve** ist die neue Option **Start am längsten geraden Segment** hinzugefügt worden. Der Fräser beginnt mit der Bearbeitung einer geschlossenen Bahn am längsten geraden Segment. Die Option ist in der Grundeinstellung eingeschaltet. **(Siehe 6.3.4 „Neue Funktionen in DEPOCAM v11.0“)**

1364 : Punkte werden jetzt korrekt eingelesen, wenn die Einstellung **Granite Reader verwenden** verwendet wird.

1365 : Ein Problem beim Editieren von Bahnen mit einem Werkzeughalter wurde behoben, durch das unter bestimmten Umständen zu viele Bahnen weggetrimmt werden konnten.

1381 : Die zuletzt verwendeten Werkzeuge werden in einer Datei im Ordner für temporäre Datei abgespeichert. Der Name für diese Datei wird jetzt aus dem Anmeldenamen des Anwenders gebildet. Zuvor ist der Dateiname aus dem vollständigen Namen abgeleitet worden, wodurch es zu Problemen mit Sonderzeichen im Dateinamen geben konnte.

1382 : Der **Safenet Dongle Treiber** Version 7.6.4. wurde in die Software integriert.

1383 : Ein Fehler **Aufzeichnung nicht in der erwarteten Art**, der beim Verwenden der Inputs Seite eines triangulierten Flächen Ordners auftreten konnte, wurde behoben.

1386 : Wenn der Anwender einen leeren Werkzeugweg mit dem Postprozessor ausgeben möchte, erscheint ein Dialog mit einer entsprechenden Warnmeldung. Der Werkzeugweg wird aus der Inputs Seite des Postprozessordialogs dann rot dargestellt. **(Siehe 8.2 „Neue Funktionen in DEPOCAM v11.0“)**

1388 : Bei zusammengeführten Ordnern wird jetzt dasselbe Symbol wie für Original Ordner verwendet. **(Siehe 3.10 „Neue Funktionen in DEPOCAM v11.0“)**

1393 : Ein neuer Parameter **Neues Vermessungsformat** wurde beim Heidenhain Postprozessor hinzugefügt. Der Parameter ist in der Grundeinstellung ausgeschaltet. **(Siehe 8.6 „Neue Funktionen in DEPOCAM v11.0“)**

1405 : Beim Heidenhain Postprozessor wurde die neue Option **Bearbeitungstoleranz Anhang** hinzugefügt. Hiermit können Sie **CYCL DEF 32.2 HSC-MODE:0 TA0** ausgeben, wenn dies notwendig ist. **(Siehe 8.6 „Neue Funktionen in DEPOCAM v11.0“)**

1407 : Zwei neue Optionen für die Verwendung des Werkzeugtasters wurden hinzugefügt. Am Werkzeugweganfang und am Werkzeugwegende können so vor der Vermessung Voranstellungen ausgegeben werden. Dies wird bei einigen neueren Tastzyklen benötigt. **(Siehe 8.6 „Neue Funktionen in DEPOCAM v11.0“)**

1421 : Die Option **Extras > Optionen > Allgemein > Zuletzt verwendetes Werkzeug behalten** wirkt nur dann, wenn eine neue Berechnung gestartet wird. Beim Abarbeiten eines Makros wird die Option nicht berücksichtigt (die im Makro verwendeten Werkzeuge werden korrekt berechnet).

1422 : Wenn einen **Bahnen entlang Kurve** Schleifen enthält, wird ein Dialog mit einer Warnmeldung ausgegeben, das der Anwender im Datenbasisfenster nachsehen soll.

1423 : Die Werkzeugradiuskompensation ist bei der Strategie **Bahnen entlang Kurve** für einen 3+2 Werkzeugweg möglich. Die Kurve muss in der neuen Arbeitsebene dafür aber planar sein, sonst ist die Auswahl der Kompensation nicht möglich.

1424 : Ein Problem beim Einlesen mehrerer SolidWorks Dateien gleichzeitig wurde behoben.

1426 : Catia Dateien V5 Release 21 können eingelesen werden. **(Siehe 9.2 „Neue Funktionen in DEPOCAM v11.0“)**

1447 : Die Bibliothek Granite 7.0 M10 wurde in die Software integriert.

1464 : Ein neuer Bohrpunkteordner kann jetzt erstellt werden, wenn Sie den Ordner mit den Punkten und den Ordner mit Triangulierten Flächen zusammen selektieren. Die im Punkte enthaltenen Punkt werden dann als Bohrpunkte verwendet. **(Siehe 7.2 „Neue Funktionen in DEPOCAM v11.0“)**

1470 : Wenn Sie flächenkonstante Bahnen mit einem leeren Bitangentenbahnen Ordner berechnen wollen, wird jetzt eine im Datenbasisfenster die Fehlermeldung **Fehler: Werkzeugweg konnte nicht erzeugt werden** ausgegeben.

1493 : Im Kontextmenü werden für verschiedene Funktionen jetzt Untermenüs (**Selektieren, Darstellen und Ordner**) verwendet, damit das Kontextmenü nicht zu lang wird. **(Siehe 3.1 „Neue Funktionen in DEPOCAM v11.0“)**